

Kurzanleitung zur Nutzung der Digitalen Bahnsteighöhenkarten im Infrastrukturregister (ISR)

Stand Feb. 2025



Eine Anleitung zur allgemeinen Nutzung des ISR Viewers finden Sie im Viewer rechts oben unter „Benutzerhandbuch“.

Speziell zur erfolgreichen Nutzung der Digitalen Bahnsteighöhenkarten im ISR-Viewer stellen wir Ihnen nachfolgende Kurzanleitung mit den wesentlichen Schritten gern zu Verfügung.

Bei Hinweisen oder Fragen melden Sie sich gern unter: infrastrukturregister@deutschebahn.com

1.Schritt: Themenwahl für Kartenübersicht

Unter „**Themen**“ am linken Kartenrand wählen Sie unter *Streckenmerkmale* „Langfristige Bahnsteigzielhöhe“ und unter *Bereiche* „Bundesländer“.

Hinweis „Betriebsstellen“ und „Bauwerke“ bitte nicht wählen, damit die Kartendarstellung übersichtlich bleibt.

Die bundesweite Kartenansicht zeigt bereits die verschiedenen farblich gekennzeichneten Bahnsteigzielhöhen aller Strecken der DB AG.

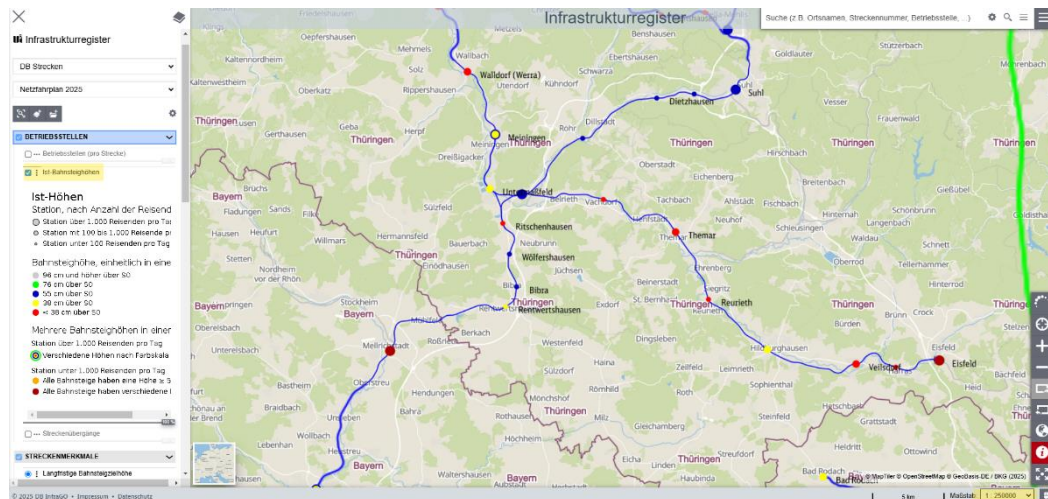
Die **Legende** zur Kartendarstellung findet sich, wenn man die drei Punkte bei den „Langfristigen Bahnsteigzielhöhe“ anklickt.



2. Schritt: Skalierung des Maßstabs für Detailinformationen und Ist-Bahnsteighöhen

Mit Veränderung unter „Maßstab“ (siehe Kartendarstellung, Skala in der Karte und Datenfeld „Maßstab“ unter der Karte) erfahren Sie mehr oder weniger Details zu den Strecken und deren langfristigen Bahnsteigzielhöhen.

Ab dem Maßstab 1:250.000 und geringer werden auch die Betriebsstellen (Verkehrsstationen) und die Bahnsteig-Ist-Höhen eingeblendet. Voraussetzung ist, dass unter *Betriebsstellen* die „Ist-Bahnsteighöhen“ und auch unter *Streckenmerkmale* „Langfristige Bahnsteighöhen“ (mit beiden Untermerkmalen) ausgewählt wurden.



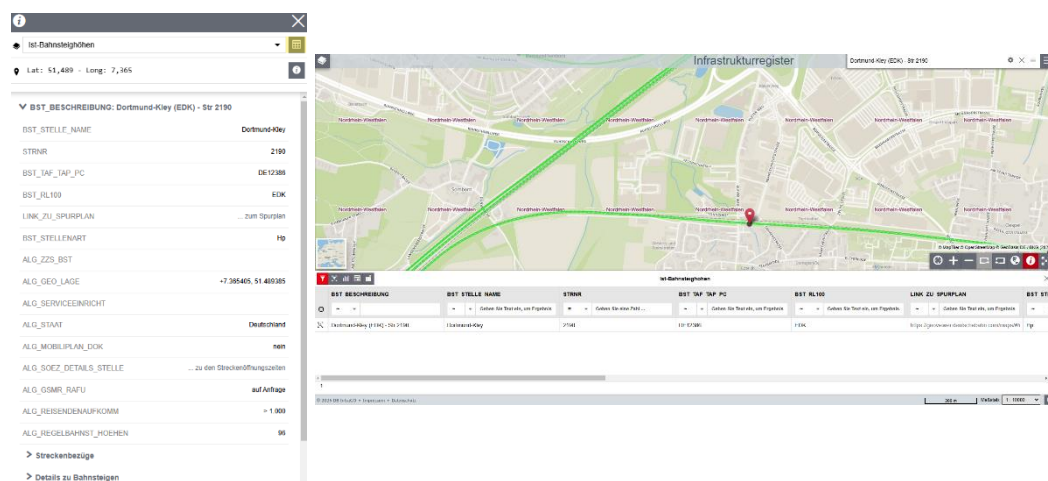
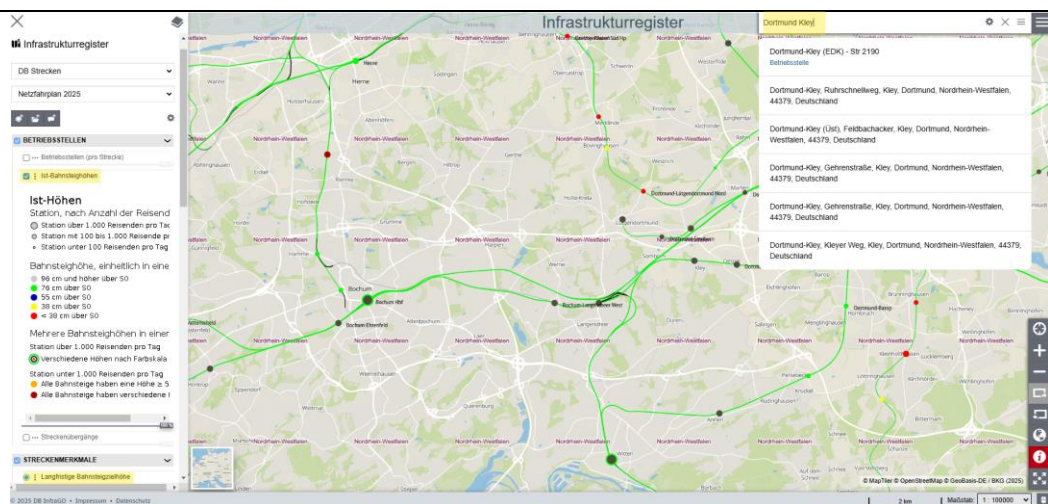
3. Schritt: Selektion zum Eigenschaftsfenster / zur Sachdatenanzeige

Wenn Sie eine Betriebsstelle (z.B. **Verkehrsstation**) bzw. eine **ganze Strecke suchen**, können Sie sich Informationen über die Suchfunktion rechts oben anzeigen lassen. Die in der Suchfunktion ausgewählten Objekte/Betriebsstellen werden in der Karte in Farbe (hellblau/türkis) dargestellt.

Zum ausgewählten Objekt (Betriebsstelle/Strecke) werden im **Eigenschaftsfenster** weitergehende Strecken- und Betriebsstellendaten angezeigt. Falls Sie sich die **Sachdatentabelle** anschauen wollen, klicken Sie auf das Sachdatentabellenzeichen, welches Sie gelb markiert im Screenshot sehen.

Alternative Selektion für das Eigenschaftsfenster / Sachdatenanzeige

Mit einem direkten Klick auf das Objekt können ebenfalls Informationen über das Eigenschaftsfenster bzw. der Sachdatenanzeige aufgerufen werden.



4. Schritt: Eigenschaftsfenster und Sachdatenanzeige

Die im ISR hinterlegten Sachdaten zur Bahnsteig-Ist-Höhe in den ausgewählten Verkehrsstationen oder zu den langfristigen Bahnsteigzielhöhen der ausgewählten Strecke werden am rechten Bildschirmrand (**Eigenschaftsfenster**) bzw. auch im unteren Bildschirmabschnitt (**Sachdatenanzeige**) angezeigt.

Im **Eigenschaftsfenster** finden Sie für die ausgewählte Betriebsstelle unter „Details zu Bahnsteigen“ Informationen zu den Bahnsteigen, wie beispielsweise die max. Nutzlänge oder die Gleisnummer.

In der **Sachdatenanzeige** finden Sie die Bahnsteigzielhöhe für die ausgewählte Betriebsstelle (siehe letzte Spalte der Sachdatenanzeige).

*Hinweis: Die Bahnsteigzielhöhen sind nur auf Strecken-/Streckengleisebene dargestellt.
Innerhalb einer Betriebsstelle werden nur die Bahnsteighöhen (IST) der Bahnsteigkanten nach Gleisbezeichnung differenziert angegeben.*

The screenshot displays the Infrastrukturregister (ISR) interface. The top part shows a map of Dortmund-Key with a red pin indicating a specific location. The right side of the map features a sidebar with a search bar and a list of properties for the selected location. Below the map, there is a detailed data window titled 'Ist-Bahnsteighöhen' which contains a table of data.

Gleisnummer	Gleisnummer Betrieb	Gleisnummer Verkehr	Bahnsteigkennung	Systemhöhe in cm	Max Bahnst
2	2	-	-	96	199
1	1	-	-	96	198

Below the table, there is a search bar and a list of properties for the selected location, including 'ALQ_STRAAT', 'ALQ_MOBILPLAN_DOK', 'ALQ_SOEZ_DETAILS_STELLE', 'ALQ_GSMR_RAFU', 'ALQ_REISENENAUFKOMM', and 'ALQ_REGELBAHNST_HOEHEN'. The 'ALQ_REGELBAHNST_HOEHEN' property is highlighted in yellow, indicating the current selection.