

Elektronischer Befähigungsausweis für Sicherungspersonale (ElBa)

Anleitung für die Erstanmeldung in der App

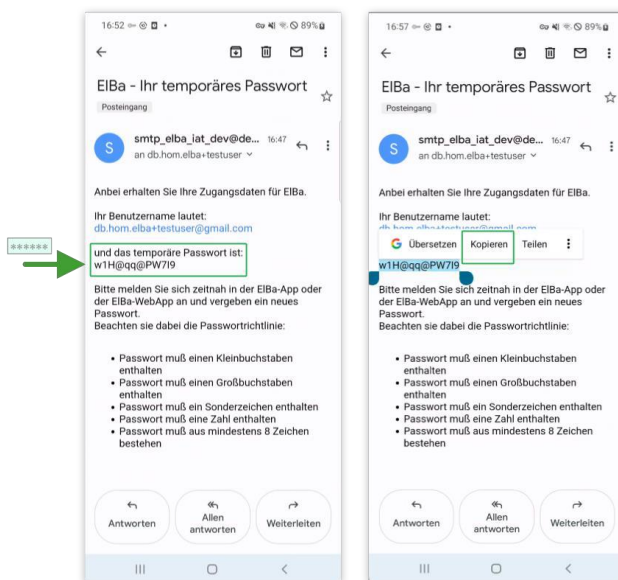
1.1 Erstanmeldung für externe Sicherungspersonale

Voraussetzung für die Erstanmeldung:

- ⇒ ELBA-App ist auf dem Endgerät installiert
- ⇒ Es ist ein Authenticator-App installiert (Google oder Microsoft)
- ⇒ Google Chrome muss installiert sein.
- ⇒ Sie sind im EIBa System mit Ihrem E-Mail-Postfach* registriert.
Über dieses E-Mail-Postfach werden Sie ein Passwort für die Anmeldung bekommen

* Bei Fragen zur E-Mail-Adresse bitte den zuständigen Sachbearbeiter kontaktieren

Schritt 1 Temporäres Passwort erhalten und zwischenspeichern

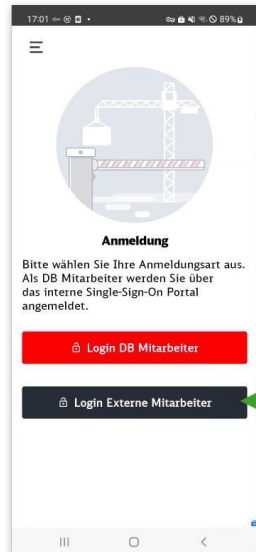


Prüfen Sie in Ihrem E-Mail-Postfach, ob Sie eine E-Mail mit dem Betreff „EIBa - Ihr temporäres Passwort“ erhalten haben. Falls Sie die E-Mail nicht in Ihrem Postfach sehen, prüfen Sie bitte den Spam-Ordner.

Die Anmeldedaten aus dieser E-Mail (Benutzername und temporäres Passwort) benötigen Sie für die Erstanmeldung in der EIBa App.

Tip: Kopieren Sie durch langes Drücken auf temporäres Passwort den gesamten Inhalt des Passwortes für die weitere Verwendung.

Schritt 2 EIBa App starten

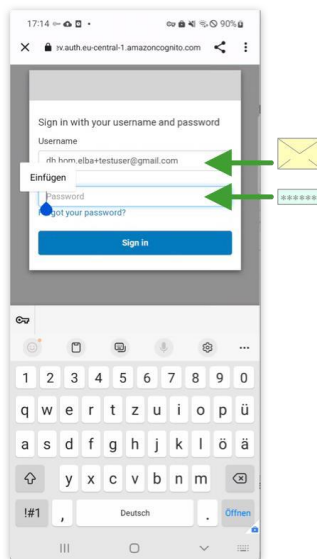
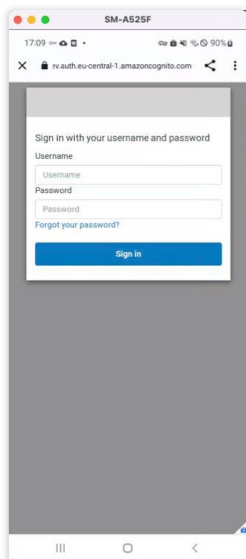


Öffnen Sie die EIBa Anwendung.

Falls Sie beide Bereiche auf Ihrem Android Smartphone haben („Persönlich“ und „Arbeit“), suchen Sie die EIBa Anwendung in einem der Bereiche (siehe Screen).

Als nächstes wählen Sie durch tappen einen der beiden Buttons Ihre Anmeldeart.

Schritt 3 Temporäres Passwort eingeben

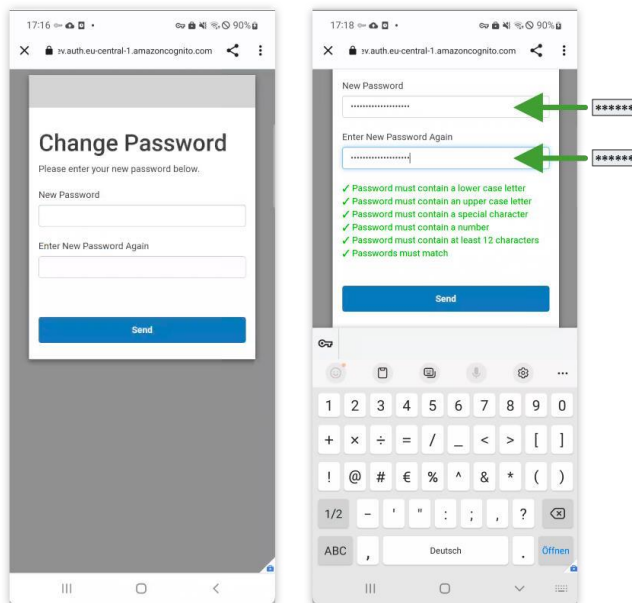


In folgender Maske geben Sie unter Username den Benutzernamen aus der E-Mail (S. Schritt 1) und das Temporäre Passwort ein.

Das Passwort haben Sie im Schritt 1 kopiert.

Nach der Eingabe drücken Sie den Button „Sign-in“.

Schritt 4 Temporäres Passwort ändern



Sie werden aufgefordert Ihr temporäres Passwort zu ändern.

Das neue Passwort muss folgende Merkmale haben:

- einen Kleinbuchstaben enthalten
- einen Großbuchstaben enthalten
- ein Sonderzeichen enthalten
- eine Zahl enthalten
- aus mind. 12 Zeichen bestehen

Bitte merken Sie sich das neue Passwort!

Wenn das neue Passwort nach der erneuten Eingabe im Feld „Enter New Password Again“ übereinstimmt und alle Hinweistexte grün sind und Sie können das neue Passwort durch Klicken auf „Send“ speichern.

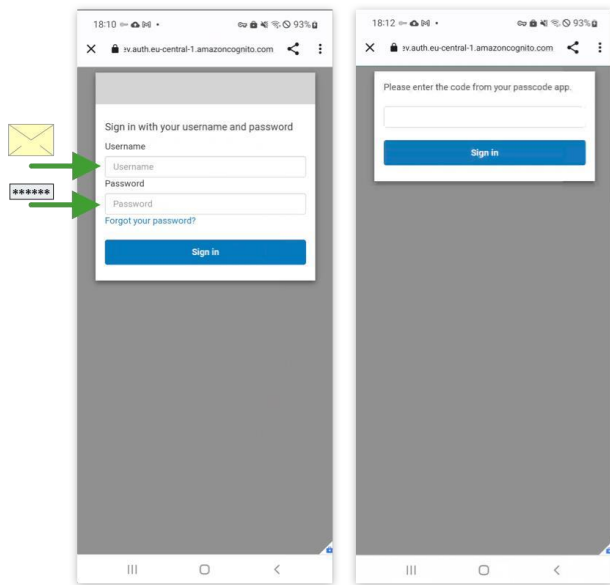
Schritt 5 Weiterführung von Anmeldung in der EIBa App



Nach dem Senden wird Ihnen eine EIBa Maske mit der Info zur Zwei-Faktor-Authentifizierung angezeigt.

Tappen Sie auf „OK“ um die Anmeldung fortzuführen. Als nächstes werden Sie zur Sign-In Maske weitergeleitet (S. Schritt 6)

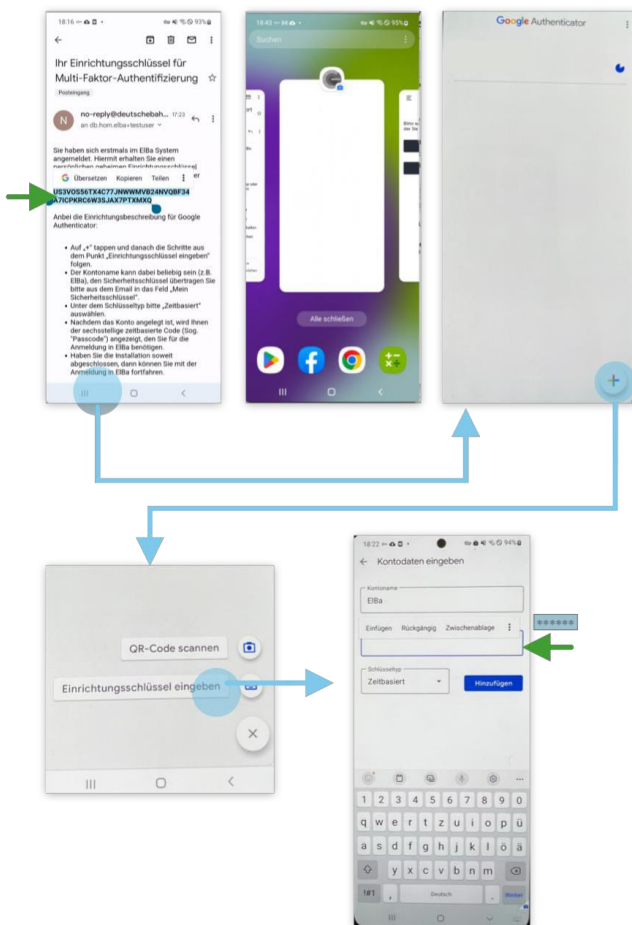
Schritt 6 Neu vergebenes Passwort in Sign-In Maske eingeben



Hier geben Sie unter Username den Namen aus der E-Mail (S. Schritt 1) und das neu vergebenes Passwort aus Schritt 4, das Sie sich gemerkt haben, ein und tippen auf „Sign-in“.

Es wird Ihnen eine E-Mail mit dem Einrichtungsschlüssel (Code) gesendet (S. Schritt 7).

Schritt 7 Einrichtungsschlüssel erhalten und in Authenticator eingeben



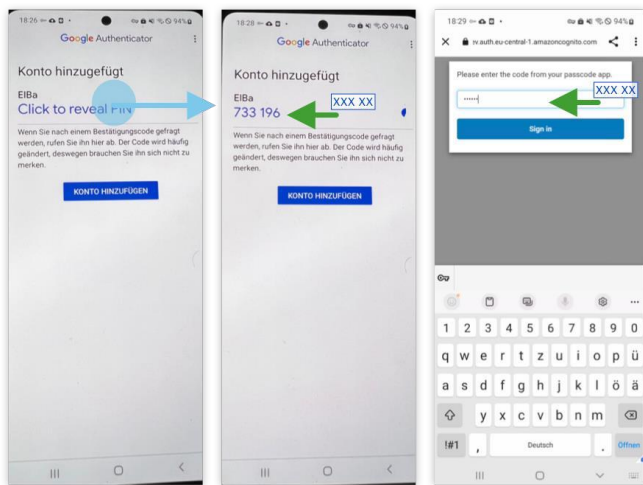
Kopieren Sie den Einrichtungsschlüssel (Code) am besten durch langes Drücken.

Folgen Sie der Einrichtungsbeschreibung aus der erhaltenen E-Mail in dem Sie:

- 1) Google Authenticator öffnen
- 2) Option „Einrichtungsschlüssel eingeben“ auswählen
- 3) Unter Kontoname z.B. „ElBa“ eingeben
- 4) Unter Sicherungsschlüssel fügen Sie den Einrichtungsschlüssel ein, den Sie vorher durch langes Drücken kopiert haben.
- 5) Unter dem Schlüsseltyp den Punkt „Zeitbasiert“ belassen
- 6) Auf „Hinzufügen“ tippen

Tip: Schnelles Wechseln zwischen Apps auf dem Android Smartphone App erfolgt am besten, durch III Button in der unteren Leiste Ihres Smartphones.

Schritt 8 6-stellige Zahl in Authenticator generieren und eingeben



In der Authenticator App auf „Click to Regal PIN“ tappen.

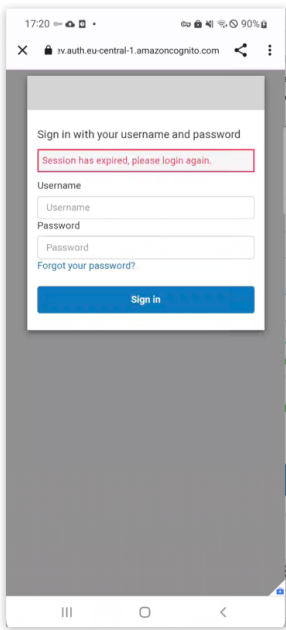
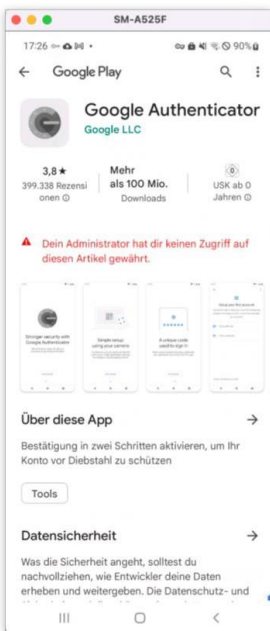
Die angezeigte 6-stellige Zahl kopieren Sie bitte ebenfalls durch langes Drücken. Wechseln Sie zur EiBa App und übertragen Sie die 6-stellige Zahl in Eingabefeld und tappen Sie auf „Sign-in“.

Tip: Schnelles Wechseln zwischen Apps auf dem Android Smartphone App erfolgt am besten durch III Button in der unteren Leister Ihres Smartphones.



Wenn die Anmeldung erfolgreich war, sehen Sie die Maske mit dem Rollenauswahl der EiBa Anwendung (falls Sie zu beiden Rollen zugeordnet sind) oder direkt den Einstieg in die App entsprechend Ihrer Rolle (falls Sie nur eine Rolle haben).

1.2 Mögliche Probleme bei der Anmeldung

	<p>Fall 1:</p> <p>Während Anmeldung mit Temporärem Passwort und Erstellung eines neuen Passworts bekommen Sie folgende Meldung: Session has expired, please login again.</p> <p>Das bedeutet, dass Sie zu lang bei dem Passwortvorgabe gewartet haben.</p> <p>Benutzername und temporäres Passwort muss erneut eingegeben werden.</p>
	<p>Fall 2:</p> <p>Sie haben noch keine Authenticator App auf Ihrem Smartphone installiert und können das manuell noch nicht durchführen. Bitte kontaktieren Sie den zuständigen Sachbearbeiter oder zuständigen Geräte-Verantwortlicher.</p>



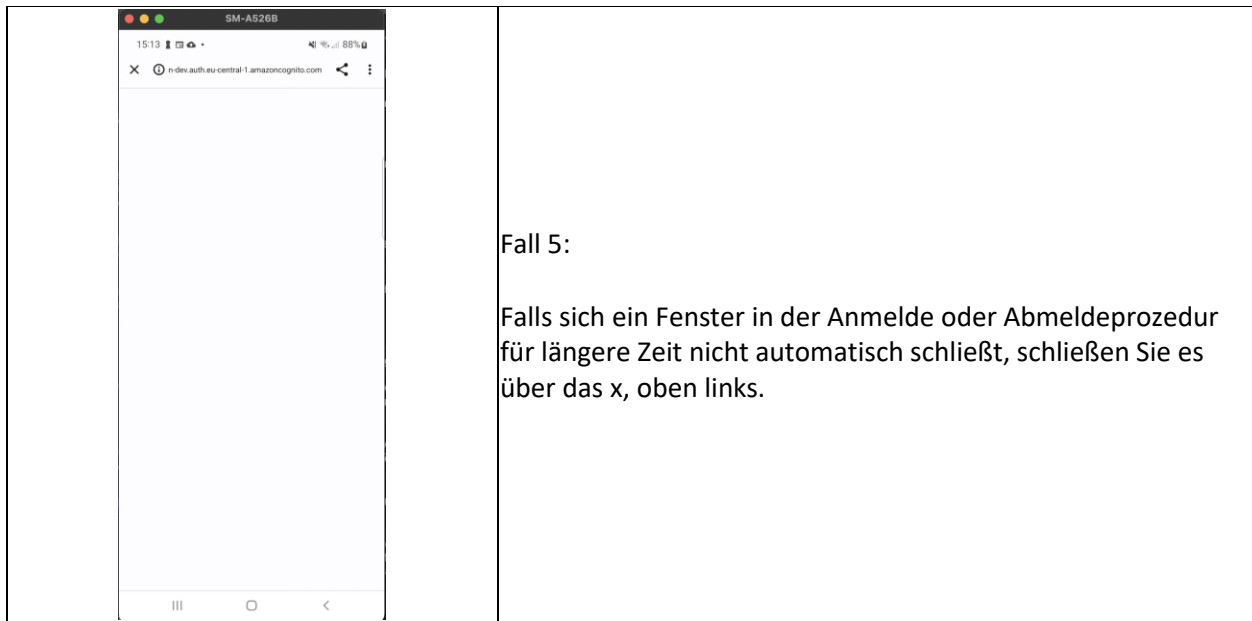
Fall 3:

Nachdem tappen auf „Ok“ in der „Zwei-Authentifizierung“ Maske wird folgender Screen angezeigt. Wahrscheinlich Sie sind für die EIba App noch nicht freigeschaltet. Bitte kontaktieren Sie den zuständigen Sachbearbeiter.



Fall 4:

Generierte 6-stellige Zahl aus Authenticator-App ist nicht mehr gültig. Diese Zahl ist nur wenige Sekunden gültig. Deswegen sollten Sie diese zügig in die EIba App übertragen. Falls Sie „zu spät“ sind, wird Ihnen diese Maske an- gezeigt.



Fall 5:

Falls sich ein Fenster in der Anmelde oder Abmeldeprozedur für längere Zeit nicht automatisch schließt, schließen Sie es über das x, oben links.